



5

CALENDRIER
des fêtes.

12

CADRE DE VIE
Le Blavet au naturel

19

FINANCES TRAVAUX
Sécurité routière

32

ASSOCIATIONS

Sommaire

02

Vie pratique
03 Edito - Numéro d'urgence
04 État civil - Salle des mariages
05 Calendrier des animations

06

Baud Communauté

10

12
15

Culture
Cadre de vie
Portrait

16

18
20
21

Travaux
Sécurité routière
Finances de la commune
Commémoration

22

24
28
30

Solidarité
Jeunesse
École « La Fourmilière »
École « Notre Dame »

32

Les associations

Vie pratique

Mairie

HORAIRES D'OUVERTURE DE LA MAIRIE

Tél : 02 97 27 20 04

E-mail : mairie.la.chapelle.neuve@wanadoo.fr

Facebook : [commune de La Chapelle Neuve](#)

Web : lachapelleneuve56.fr

LUNDI : 9 h00-12h00 / fermé

MARDI : 9 h00- 12h00 / 14h00-17h00

MERCREDI : Fermé

JEUDI : 9h00 - 12h00/ 14h00-17h00

VENDREDI : 9h00- 12h00/ 14h00/17h00

SAMEDI : 9h00-12h00 Ouverture les semaines paires et fermeture pendant les vacances scolaires



Paroisse

PRESBYTÈRE DE LOCMINÉ

5, Place du Marché- 56500 LOCMINE

Tél : 02 97 60 00 25



La Déchèterie

Kerledorze 56930 Plumeliau - Tél : 02 97 51 98 35

Horaires	Été	Hiver
	(du 1 ^{er} mai au 31 octobre)	(du 1 ^{er} novembre au 30 avril)
LUNDI	8h30-12h et 13h30-18h	9h-12h et 13h30-17h
MARDI	Fermé	Fermé
MERCREDI	8h30-12h et 13h30-18h	9h-12h et 13h30-17h
JEUDI	8h30-12h et 13h30-18h	9h-12h et 13h30-17h
VENDREDI	8h30-12h et 13h30-18h	9h-12h et 13h30-17h
SAMEDI	8h30-12h et 13h30-18h	9h-12h et 13h30-17h

Edito



Chères, chers chapelle-neuvoises et chapelle-neuvois,

En ce début d'année 2026, je vous présente mes meilleurs vœux : une bonne santé, du bonheur et de la réussite dans vos projets.

Les élections municipales se tiendront les 15 et 22 mars prochain. Par souci de respecter pleinement les règles démocratiques, je choisis d'adopter une certaine retenue dans ce dernier éditorial du mandat.

A la suite du recensement réalisé début 2025, la commune compte 1023 habitants au total, dont 1001 relèvent de la population municipale.

Concrètement, pour ces élections, le système change : vous devez choisir une liste entière telle qu'elle est présentée sans rayer ni ajouter de candidats.

Cette année sera le signe du changement auprès de nos agents, Marie-Lise KERVIO, agente des services périscolaires et entretien des locaux nous quitte pour une retraite bien méritée. Je lui souhaite de belles aventures dans cette nouvelle page de sa vie qui s'ouvre à elle.

A nouveau permettez-moi de vous souhaiter à vous et à vos proches une bonne et heureuse année.

Cordialement
Hélène LE GARS
Maire de la Chapelle-Neuve

Numéros d'urgence



État civil

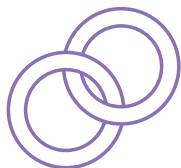


NAISSANCE

La commune compte 7 Naissances en 2025

Félicitations aux parents et bienvenue à

Gaïa BARRY	née le 05/08/2025
Marin BLOUET	né le 15/08/2025
Basile GRANDIN	né le 08/11/2025



MARIAGE Tous nos vœux de bonheur à

QUÉAU Guillaume & ROCHE Cindy	samedi 7 juin 2025
VIOLETTE Caryl & GUGUIN Géraldine	samedi 26 juillet 2025
BORKOWSKI Cédric & LE MENTEC Marianne	mercredi 6 août 2025
CADUDAL Yoann & MARME Estelle	samedi 16 août 2025
COUPEZ Stéphane & LELEU Virginie	samedi 23 août 2025
SOILIH ALI Mohamed & DOLET Orlane	samedi 6 septembre 2025

DÉCÈS ET INHUMATIONS

Sincères condoléances aux familles de :

LE BOULER Alexis	décédé le 30/01/2025	JOUANNIC Gilles	décédé le 01/08/2025
JOUANNIC Jean	inhumé le 03/02/2025	JÉGAT Thérèse	inhumé le 13/08/2025
LE GUELVUIT Thérèse	décédée le 18/02/2025	SAMSON Albert	inhumé le 22/08/2025
LEMAIRE France	inhumée le 25/03/2025	CHAMPAGNE Anthony	décédé le 19/09/2025
JEHANNO Christiane	inhumée le 19/04/2025	LE MEZO Alexandre	inhumé le 24/11/2025
GALLIC Jean	décédé le 23/10/2025	LE ROY Anne	inhumée le 17/12/2025
DENIS Thérèse	inhumée le 29/10/2025	LAURET Martine	inhumée le 28/12/2025
CORBEL Jean	inhumé le 2/06/2025		

Salle des mariages

La salle des mariages de la mairie a récemment fait peau neuve, offrant désormais un cadre enchanteur pour célébrer les unions. Les teintes bleues et bois naturel, créent une atmosphère à la fois élégante et chaleureuse. Ce nouvel écrin marie modernité et nature, invitant les futurs époux à vivre un moment aussi important que convivial.



Salle des mariages



Calendrier des animations 2026

Janvier à août

Janvier

Samedi 17

VŒUX DU MAIRE

📍 Salle polyvalente ⌚ 19h

Samedi 24

AG ASSOCIATION LIEN

📍 Salle multifonction ⌚ 14h

Samedi 31

REPAS ET SOIRÉE DANSANTE
ASSOCIATION NEVEZ EN FÊTE

📍 Salle polyvalente ⌚ 19h

Février

Samedi 21

REPAS À EMPORTER FOOT

📍 Eden Café

Mars

Samedi 07

CARNAVAL COMMUNAL

📍 Salle multifonction ⌚ 14h30

Dimanche 15 et dimanche 22

ELECTIONS MUNICIPALES

📍 Salle multifonction

Dimanche 29

ÉVÉNEMENT AMICALE LAÏQUE

Avril

Vendredi 03

AG NEVEZ EN FÊTE

📍 Salle multifonction ⌚ 18h

Dimanche 26

REPAS DES AÎNÉS

📍 Salle polyvalente ⌚ 12h

Mai

Vendredi 08

BARBECUE ANCIENS COMBATTANTS

📍 Salle polyvalente ⌚ 10h

Samedi 30

AG SOCIÉTÉ DE CHASSE

📍 Salle multifonction ⌚ 9h

DISCOTHÈQUE EN PLEIN AIR

📍 Salle multifonction + terrain ⌚ 20h

Juin

Samedi 6

SOIRÉE CRÊPES
LES AMIS DE LOCMARIA

📍 Chapelle Locmaria ⌚ 18h

AG FOOT

📍 Salle multifonction

Dimanche 14

KERMESSE APEL ECOLE «NOTRE DAME»

📍 Salle multifonction

Samedi 27

KERMESSE AMICALE LAÏQUE
« LA FOURMILIÈRE »

📍 Salle multifonction

Juillet

Samedi 4

SPECTACLE CABARET DES PIPELETES
Association LIEN

📍 Salle polyvalente

Août

Samedi 15

PARDON NOTRE DAME DE LA FOSSE

Dimanche 16

PARDON DE SAINT-QUIDY

Dimanche 23

PARDON DE LOCMARIA

Multi accueil

« les Baud Com'tout »



La Communauté de communes Baud Communauté a inauguré un tout nouveau bâtiment au nom aussi poétique qu'évocateur : ce lieu « les Baud Com'tout » vient s'associer au multi-accueil « les Plum'mignon à Plumelieu Bieuzy

Conçu comme un véritable lieu de vie, le bâtiment rassemble trois services essentiels : un multi-accueil de 24 places, un Relais Petite Enfance (RPE) en tant que guichet unique et un Lieu d'Accueil Enfants Parents. Cette proximité permet une meilleure coordination entre les équipes,

une mutualisation des espaces et une offre enrichie pour les familles du territoire

Le multi-accueil, lumineux et adapté aux tout-petits, propose un environnement sécurisant et stimulant. Chaque enfant peut y grandir à son rythme, accompagné par une équipe bienveillante et professionnelle. Les espaces ont été pensés pour favoriser la découverte, le jeu et l'autonomie, tout en respectant les besoins du jeune enfant.

Le Relais Petite Enfance continue d'accompagner les assistantes maternelles et les familles dans leurs démarches quotidiennes. Grâce à sa présence au sein du même bâtiment, il bénéficie d'un cadre propice aux échanges et à la mise en commun des compétences.

Avec « Les Baud'Com'Tout », Baud Communauté affirme son engagement fort en faveur de la petite enfance, en offrant aux habitants un lieu vivant, accueillant et tourné vers l'avenir.

Relais

Petite enfance

Le Lieu d'Accueil Enfants - Parents « Petite Bulle » vient compléter ce dispositif en offrant un espace libre, anonyme et gratuit, où les enfants et leurs parents, peuvent partager un moment de jeu, de parole et de convivialité

Ce lieu favorise les rencontres, le soutien à la parentalité et le lien social, dans une ambiance douce et bienveillante.

Cette union des services petite enfance, permet de développer des projets partagés, comme les « Matinées familles », temps conviviaux où parents, enfants et professionnels se retrouvent autour d'activités ludiques, d'ateliers d'éveil ou simplement d'un moment d'échange.

Les premiers retours des usagers sont très positifs : les familles apprécient l'atmosphère chaleureuse et la facilité d'accès, tandis que les professionnels saluent la synergie nouvelle entre les équipes.



Événement

Un Baud Samedi au Scaouët



C'est un grand après-midi ludique concocté par le Pôle Petite Enfance de Baud Communauté avec la complicité de l'école de Musique et de Danse ainsi que des services enfance, jeunesse et culture des 6 communes du territoire.

Au programme : des jeux sensoriels, des jeux de motricité, des jeux de société, une chorégraphie tik tok, de la réalité virtuelle, un escape-game, des jeux de construction...

Sur place : foodtruck et photobooth.

De quoi passer un joli moment en famille. Rendez-vous samedi 7 février.



Actualités économiques

Zones d'activités : du nouveau !

Une nouvelle zone artisanale vient de voir le jour : la zone du DRENEC. En continuité de l'actuelle zone de Kermarec, elle accueille déjà 6 entreprises artisanales : traiteur, plombier, couvreur, carreleur, électricien et chaumier.

Dans la continuité de la zone d'activités du Douarin à Guénin, Baud Communauté a déposé un permis d'aménager et les travaux ont débuté à la fin de l'été. Le projet prévoit la création de 13 lots de surfaces variées, destinés à accueillir de nouvelles entreprises à l'horizon 2026. Cette extension permettra de renforcer l'attractivité économique du territoire en offrant de nouvelles opportunités d'installation aux acteurs locaux et futurs porteurs de projets.

PLUI

Prochaine étape : l'approbation

Après avoir défini les orientations du futur Plan Local d'Urbanisme Intercommunal, la démarche se poursuit avec l'élaboration de la partie réglementaire. L'année 2025 a été dédiée à un travail collectif réunissant les communes du territoire (Baud, Guénin, La Chapelle Neuve, Melrand, Pluméliau-Bieuzy et Saint-Barthélemy) afin d'établir les règles qui encadreront les projets d'aménagement et de construction. Ces éléments ont été présentés lors de la réunion publique du 16 septembre. L'enquête publique préalable à l'approbation est quant à elle prévue pour le courant de l'année 2026.

Mobilité

Schéma directeur pour les mobilités douces

L'année 2025, a été marquée par la concrétisation des premières actions avec notamment la mise en place de stationnements dédiés aux vélos sur des sites stratégiques du territoire (École de Musique et de Danse à Baud et Saint-Nicolas des Eaux). L'année 2026 sera consacrée au démarrage des travaux sur les itinéraires, dans l'objectif de promouvoir l'utilisation du vélo. Simultanément, la réflexion sur la Mobilité sera approfondie par l'élaboration d'un Plan de Mobilité Simplifié.

Le pass commerce et artisanal (PCA)

Baud Communauté, en partenariat avec la Région Bretagne, instruit et verse une aide destinée à la création, la reprise ou la modernisation d'une entreprise commerciale ou artisanale du centre-bourg.

Votre contact : le service développement économique.

De nouveaux totems ont été mis en place sur six de nos zones d'activités. D'autres suivront en 2026.

Habitat

Une convention avec l'agence nationale de l'habitat

Baud Communauté a signé en 2025, une convention Pacte Territorial France Rénov', avec l'ANAH. Ce dispositif vise plusieurs objectifs : lutter contre la précarité énergétique, favoriser le maintien à domicile et lutter contre l'habitat indigne. L'amélioration de l'habitat nécessite la mobilisation de l'ensemble des acteurs du territoire. L'espace conseil France Rénov' est disponible à la Maison France Services. Prenez rendez-vous pour être reçu lors d'une permanence.

Contacts : 02.97.07.20.60 / habitat@baudcom.bzh

Erreur de tri

Une BD de Nikoby pour mettre en lumière les erreurs de tri et leurs impacts

LES EMBALLAGES ? C'EST DIRECT EN VRAC DANS LES POUBELLES JAUNES : ALORS VIDONS NOS SACS !

Chaque année, les erreurs de tri augmentent, notamment l'usage de sacs noirs, gris ou bleus pour jeter les emballages. Ces sacs ne sont pas ouverts au centre de tri Triglaz (Plouédern) : même s'ils contiennent des emballages, ils sont directement incinérés à Pontivy.

Rappel essentiel : les emballages en plastique, métal et carton doivent être déposés en vrac, sans sac dans les conteneurs.

Ces erreurs ...

- ont un coût. En 2024, les refus de tri ont coûté 107 000 €, soit 11 € par foyer.
- et un impact environnemental évitable.

Vous souhaitez des conseils sur le tri et la réduction des déchets ? Le service prévention des déchets vous accompagne.

Contacts : reduisons@baudcom.bzh, 02 97 51 13 30.

Les ateliers 2 tonnes

Retour en images

Thibault Tavernier employé de Baud Communauté a démarré un nouveau cycle d'ateliers 2 tonnes : un premier a rassemblé les élus au siège de Baud Communauté puis Thibault est allé vers le grand public. Objectif un atelier dans chaque commune. Retour en images sur l'atelier au Siège avec les élus de Baud Communauté et l'atelier grand public de la Chapelle-Neuve.



Culture

La maison des arts c'est :

L'école de musique et de danse : une équipe de 13 enseignants spécialisés dans leur discipline, 360 élèves de 3 à 82 ans, 740H d'enseignement artistique en milieu scolaire de la petite section au CME pour les 14 écoles de la collectivité.

LA FABRIQUE : programme culturel itinérant qui traverse les 6 communes du territoire avec des spectacles, des résidences d'artistes, des ateliers de pratique, en entrée libre pour tous les publics et tous les âges.

LE FESTIVAL L'ÉCHAPPÉE : Un festival itinérant qui fait dialoguer les cultures à travers la musique, la danse, le théâtre de rue et bien d'autres formes d'expression. La 4ème édition se tiendra à Guénin les 29 et 30 mai et mettra à l'honneur les liens entre l'Afrique, les Caraïbes et la Bretagne. Envie de vivre l'événement de l'intérieur ? Rejoignez notre équipe de bénévoles en vous inscrivant sur : www.baud-communauté.bzh

L'ÉCOLE DE MUSIQUE ET DE DANSE : une équipe de 13 enseignants spécialisés dans leur discipline, 360 élèves de 3 à 82 ans, 740H d'enseignement artistique en milieu scolaire de la petite section au CME pour les 14 écoles de la collectivité.



SAMEDI 31 JANVIER

Un fest noz cajun à Melrand avec "Bayou Chicot" des musiciens qui ont en commun l'amour des Cajuns et de leur culture et la participation de l'ensemble Reber Blanoeh pour la partie bretonne.

20 h, salle polyvalente

SAMEDI 04 AVRIL

Flow, création de danse à Baud En hommage au chorégraphe Alvin Ailey, les élèves de l'École de musique et de danse présentent une création originale explorant les thèmes de l'identité et de la liberté. Deux représentations tout public, à 18 h et à 20 h, salle du Scaouët.

SAMEDI 07 FÉVRIER



Traces de Danse, rencontre-spectacle à la Chapelle-Neuve Marie Houdin, chorégraphe, ouvre son carnet de voyages, vécus entre la France, la Caraïbe et les États-Unis.

Accompagnée par DJ Freshhh.

18 h, salle multifonction

Culture



Ludovic Guillemette
Adjoint vie locale



Le Cosy Tiers-Lieu Médiathèque

La bibliothèque municipale poursuit son développement avec l'ouverture d'un tout nouveau rayon dédié à la science-fiction et à la fantasy. Ce projet vise à enrichir l'offre culturelle en proposant des univers imaginaires captivants, peuplés de créatures fantastiques, de mondes futuristes et de quêtes épiques. En parallèle, quelques ouvrages d'horreur ont été acquis pour satisfaire les amateurs de frissons. Cette diversification des rayons répond à une demande croissante du public et invite chacun à explorer de nouveaux horizons littéraires.



Rayon Sciences Fictions

AU COSY ON Y TROUVE

- Des romans
- Des BD (adulte et jeunesse)
- Des albums jeunesse
- Des livres (0 - 3ans)
- Des magazines
- Des récits de vie
- Des mangas
- Des jeux de Société
- Des animations



“

CES LIVRES QUE VOUS AVEZ DÉVORÉS !

À la bibliothèque, certains ouvrages ne restent jamais longtemps sur les étagères... Vous les avez aimés, empruntés, recommandés, et parfois même attendus avec impatience. Voici un petit clin d'œil à vos coups de cœur :

Romans adultes

- Cinq cœurs en sursis de Laure Manel
- La série des Sept Sœurs de Lucinda Riley

Côté polar

- La trilogie de La Femme de Ménage de Freida McFadden
- La série Le Chant des Innocents de Piergiorgio Pulixi

Côté jeu

- Le délirant Taco Chat Bouc Cheese Pizza : fou rire garanti !

Documentaires jeunesse

- Les livres sur les chantiers : pour les petits passionnés de grues et pelleteuses

Albums jeunesse

- Les adorables Clovis et Oups

Romans jeunesse

- Charlock : un chat qui traverse les époques pour résoudre des mystères.

Bandes dessinées jeunesse

- Alia, l'héroïne qui fait rêver
- Mortelle Adèle, toujours aussi impertinente et irrésistible

”



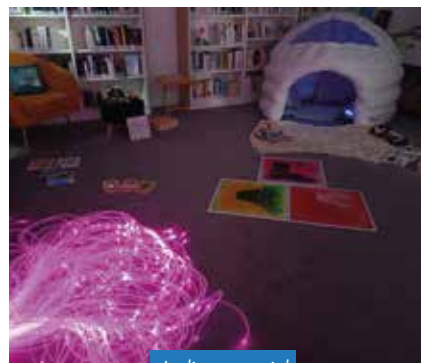
Culture

"La bibliothèque, c'est aussi pour les grandes histoires d'adultes."

La bibliothèque propose des animations pensées aussi pour les adultes. Au programme : projections de films suivies de discussions conviviales, randonnées culturelles pour découvrir le patrimoine local, et ateliers créatifs... Ces activités sont autant d'occasions de se détendre, d'apprendre et de partager des savoir-faire dans une ambiance chaleureuse. La bibliothèque devient ainsi un véritable lieu de vie, de rencontre et d'inspiration pour tous les âges.



Atelier de Pâques



Atelier sensoriel



Initiation Tir à l'arc



Rencontre avec Daniel Cario



Composition florale



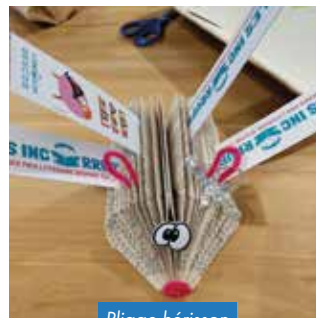
Les incorruptibles



Randonnée mensuelle



Sortie Pierre de Croix



Pliage hérisson



Stylo 3D

À tous, un immense merci pour cette belle année passée ensemble. Le Cosy fête ses deux ans, et c'est grâce à vous qu'il est devenu un lieu vivant, accueillant et inspirant. Continuez à en faire votre espace, à y flâner, à y lire, à y créer.

Mention spéciale à notre lecteur le plus assidu : 309 prêts à lui seul sur ces deux années! Un record à battre... qui sait, peut-être par vous !

“

Horaires d'ouverture

Mardi - 16h à 18h

Mercredi - 10h à 12h
& 14h à 18h

Vendredi - 14h à 18h

Samedi - 10h à 12h

**L'ADHÉSION
EST GRATUITE**

Contact

mediatheque@lcn56.bz
ou tél 02 21 26 00 01

”

Cadre de vie

Le Blavet au Naturel 2025



Rencontre avec J. Marie Séveno

Le photographe animalier J. Marie Séveno était de passage à La Chapelle-Neuve pour une rencontre passionnante. Devant 25 personnes, dont de nombreux jeunes curieux, il a partagé son travail et son engagement pour la nature. L'échange s'est poursuivi autour d'un pot de l'amitié à l'Eden Café, dans une ambiance chaleureuse.

Stage photo nature avec Diapnat

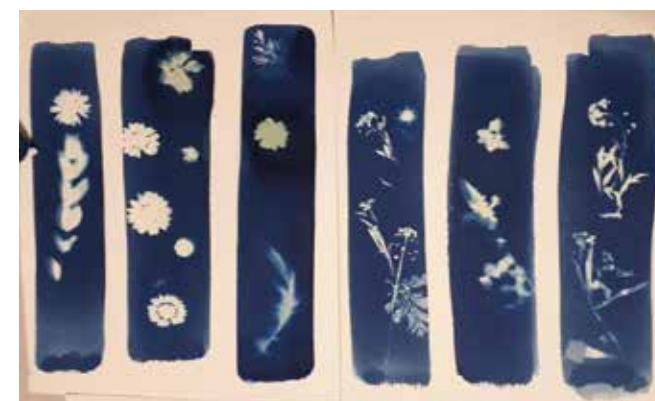
Dix participants ont exploré la vallée du Goyerdon lors d'un stage animé par Diapnat.

Entre diapnographie et proxiphotographie, chacun a pu expérimenter des techniques originales pour capturer la beauté du vivant. Une journée riche en découvertes, dans un cadre inspirant.



Cyanotype et création végétale

Deux pratiques artistiques pour célébrer la nature : le cyanotype et l'art végétal. En créant avec des éléments naturels, les participants ont porté un regard nouveau sur leur environnement. Une belle façon de sensibiliser à la fragilité du vivant tout en laissant parler la créativité.





Concours des maisons fleuries



Le PCS

Un outil pour la sécurité de tous

Le Plan Communal de Sauvegarde (PCS) est désormais en place dans notre commune. Il permet d'organiser les secours et de protéger la population en cas d'événements majeurs : inondations, tempêtes, incendies, etc.

Une plaquette explicative vous sera distribuée en même temps que ce bulletin. Elle contient les consignes essentielles et les contacts utiles : gardez-la précieusement. Ce plan renforce notre capacité à réagir ensemble, efficacement et en toute solidarité.



Et si votre jardin devenait une source de joie pour tout le village ? Le concours des Maisons Fleuries revient, et c'est l'occasion parfaite de partager votre passion pour les plantes, les couleurs et les ambiances fleuries.

Que vous ayez un balcon, une cour, un jardin ou même juste quelques pots bien choisis, chaque touche végétale compte ! Ce concours est avant tout une célébration de la créativité, du plaisir de jardiner et de l'embellissement de notre cadre de vie.

Alors, laissez parler votre imagination, faites éclore vos idées...

Le terrain de boule vous attend !

Envie de passer un bon moment en plein air ? Le terrain de boule est là pour ça ! Que vous soyez tireur aguerri ou simple curieux, venez jouer, discuter, rigoler... et profiter de l'ambiance conviviale.

Les parties se lancent au fil des envies, dans la bonne humeur et le respect de tous. C'est l'occasion idéale de se retrouver, de faire connaissance ou simplement de savourer un moment tranquille au village.

Alors, on joue ?



En attendant Noël... à La Chapelle-Neuve

À La Chapelle-Neuve, l'attente de Noël est tout sauf ordinaire. Le mois de décembre s'est transformé en un véritable calendrier de l'Avent vivant, ponctué d'ateliers, de concours et de moments enchantés.

Concours de dessins : les enfants ont laissé libre cours à leur imagination autour du thème « Noël sous les tropiques ». Les œuvres, exposées au COSY, ont apporté une touche d'exotisme à nos fêtes hivernales.

Concours photo : deux thèmes poétiques ont inspiré les photographes en herbe : « Mon beau sapin » et « Un traîneau, mille histoires ». Chaque cliché a tenté de capturer l'âme de Noël à La Chapelle-Neuve.

La boîte aux lettres du Père Noël a accueilli les lettres des enfants jusqu'au 17 décembre. Une tradition qui fait battre les cœurs et scintiller les yeux, avec la promesse d'un peu de rêve au pied du sapin. Un village encore plus lumineux cette année, les rues de La Chapelle-Neuve se sont parées de nouvelles décorations, apportant une ambiance encore plus féerique à notre commune. Un immense merci aux services techniques pour leur travail remarquable et leur implication dans cette mise en lumière magique.



Concours photo

Mon Beau Sapin



Portrait



Une jeune trompettiste en pleine ascension

À seulement 11 ans, cette élève passionnée trace déjà un parcours musical remarquable. Elle débute par le chant et la percussion africaine, et c'est lors d'un concert à l'école de Locminé que tout bascule : un professeur de cuivre lance à son élève « Prépare ton instrument ! » — une phrase qui résonne en elle. Elle se souvient aussi du personnage de Fifi Brindacier recevant une trompette brillante le jour de Noël ... et tombe littéralement sous le charme de l'instrument.

C'est à l'école de musique de Baud Communauté qu'elle commence la trompette, encouragée par un professeur bienveillant. Aujourd'hui en quatrième année, elle poursuit sa formation au conservatoire de Lorient, avec l'ambition d'intégrer un conservatoire à rayonnement régional, puis le Conservatoire National Supérieur de Paris.

Son modèle ? Lucienne Renaudin Vary, virtuose de la trompette classique.

Elle joue au sein du Brass Band de Lorient (3BS), sacré champion de France de troisième division en 2025 et a elle-même été distinguée dans plusieurs concours : 1^{er} prix spécial ex æquo et prix spécial de la ville à Lempdes, 1^{er} prix ex æquo à Cannes, et prix jeune espoir à L'Isle-sur-la-Sorgue en 2024 et 2025. Elle aime particulièrement se produire en soliste et en petits groupes. A la Chapelle Neuve elle a



participé au festival l'Echappée et a joué pour les cérémonies du 11 novembre 2023 et 2025.

En parallèle, elle suit l'école à la maison et cultive de nombreuses passions : athlétisme, karaté, tir à l'arc — inspirée par Hunger Games — et la lecture. Elle a débuté l'écriture d'un roman fantastique rempli de mystères « Le Brouillard de Riverthay ».

À La Chapelle-Neuve, elle aime se promener sur les berges du Tarun avec ses copines et faire du vélo. Venus est une artiste en devenir, dont le talent et la détermination promettent un avenir lumineux.



Travaux



Stéphane Hurpeau
Adjoint aux travaux
et aménagement du
territoire

Quelles démarches pour vos travaux?

Extension de votre maison, réalisation d'une clôture, pose d'une fenêtre de toit ou ravalement de façade... Tous ces travaux ne nécessitent pas les mêmes formalités. Il est important de bien s'informer auprès des services Urbanisme (Baud Communauté) des règles en vigueur et de demander les autorisations nécessaires avant de commencer votre chantier.

EXTENSION, AMENAGEMENT DE COMBLES

≤ 20 m² : déclaration préalable.
> 20 m² : permis de construire.
En zone urbanisée
≤ 40 m² : déclaration préalable
uniquement sur les extensions

TOITURE

Déclaration
préalable.

CREATION D'UNE FENÊTRE DE TOIT LUCARNE

Déclaration préalable.
(sans création de
surface plancher)

POSE DE PANNEAUX PHOTOVOLTAIQUES

Déclaration préalable.

RAVALEMENT DE FACADE

Déclaration préalable.

FENÊTRE OU PORTE-FENÊTRE

Création ou changement :
déclaration préalable.

PORTAIL ET CLOTURE

Déclaration préalable.

DEMOLITION D'UNE CONSTRUCTION

Permis de démolir.

TERRASSE NON COUVERTE

≤ 20 cm d'élévation :
aucune formalité sauf ABF
A partir de 20 cm d'élévation :
DP ou PC en fonction de la surface
≤ 5 m² : aucune formalité.
≤ 20 m² : déclaration préalable.
> 20 m² : permis de construire.

ANNEXES (ABRI DE JARDIN, APPENTIS, GARAGE...)

≤ 5m² : aucune formalité.
≤ 20m² : déclaration préalable.
> 20 m² : permis de construire.

COUPE OU ABATTAGE D'ARBRE

Déclaration préalable si espace boisé
classé, arbre à préserver identifié dans le
PLUI ou site classé/inscrit.

CONSTRUCTION D'UNE PISCINE

Non-Couverte/ Couverte ≤ 1.80 de hauteur :

Bassin de ≤ 10 m² : aucune formalité *
Bassin ≤ 100 m² : déclaration préalable
Bassin > 100m² : permis de construire
Couverte 1.80m de hauteur : permis de construire

LES FORMALITES PEUVENT ETRE DIFFERENTES DANS UN PERIMETRE DE MONUMENTS HISTORIQUES.

Comment faire votre demande?

1 . Se renseigner sur les règles d'urbanisme applicables sur le terrain.
Sur le site de Baud Communauté
Sur le site Géoportail de l'urbanisme.

2 . Télécharger le dossier sur le site du Service Public.

3 . Déposer le dossier renseigné :
En mains propres ou par courrier à votre mairie.

4. Instruction de votre demande :
Par le service Urbanisme de la communauté de commune. Le projet est instruit au regard du code de l'Urbanisme et de Plan Local d'Urbanisme Intercommunal en vigueur.

5 . Réponse : A compter de la réception du dossier complet, le délai d'instruction est de 1 mois pour une déclaration préalable ou un certificat d'urbanisme informatif, 2 mois pour un certificat d'urbanisme opérationnel, un permis de construire maison individuelle ou un permis de démolir et 3 mois pour un permis d'aménager ou tout autre permis de construire.

Ces délais peuvent être majorés ou prolongés selon la nécessité de consultation de services extérieurs. (ABF...)

6 Afficher l'autorisation de travaux :
Sur le terrain, de façon visible pendant une période continue de 2 mois minimum, et durant toute la durée du chantier. Le délai de recours des tiers court à compter du premier jour d'affichage.

“

Les travaux en bref

- Voirie reprise à Keruchard et Bas Grenit
- Lampadaire rue de la Fontaine
- Plantation autour du terrain de tennis
- Ecole : mise en place de LED
- Ecole isolation phonique
- Mairie : isolation phonique



”

Chantier Nature & Patrimoine UN PARTENARIAT RICHE

Le Chantier Nature & Patrimoine de Baud Communauté est intervenu à La Chapelle-Neuve pour entretenir nos espaces naturels et valoriser le petit patrimoine. Fontaine nettoyée, monument aux morts rafraîchi, végétation maîtrisée... le tout dans une ambiance humaine et solidaire. Ce chantier, aussi social qu'environnemental, permet à chacun de contribuer avec ses savoirs et son énergie. Merci à toutes les mains engagées !



Mise en valeur DES DOLMENS DU ROH DU

Les dolmens du Roh Du à l'honneur grâce à « Coup de cœur archéo » Enfouis dans la forêt de Florange, les trois dolmens du Roh Du forment un trésor archéologique méconnu. Si le Roh Du 1 est familier des Chapelle-Neuvois, ses deux voisins méritent aussi la lumière. Grâce à l'opération « Coup de cœur archéo », cette trilogie pourrait enfin être révélée au grand public.

Portée par Kalon Breizh, l'initiative vise à valoriser le patrimoine archéologique breton à travers des expériences touristiques originales et durables. De 2024 à 2026, les sites retenus bénéficieront d'aménagements, de parcours immersifs et d'outils de médiation.

Et maintenant ?

La phase 4 est lancée : place aux actions concrètes. Jusqu'en juin 2026, les dolmens du Roh Du seront mieux signalés, aménagés et racontés... pour que leur histoire touche tous les visiteurs.





Travaux

Engazonnement et entretien du cimetière :

UN CADRE APAISÉ ET RESPECTÉ

Le cimetière de La Chapelle-Neuve a récemment bénéficié d'un engazonnement complet, accompagné d'un entretien minutieux réalisé par les équipes des services techniques de la commune. Ce chantier, mené avec sérieux et discrétion, vise à offrir aux familles un lieu de recueillement plus doux, plus naturel et plus facile à entretenir.

L'ajout de gazon permet non seulement d'améliorer l'esthétique du site, mais aussi de faciliter les déplacements et l'entretien régulier. Ce nouvel aménagement s'inscrit dans une volonté de préserver la dignité du lieu, tout en respectant l'environnement et les usages.

Un grand merci aux agents communaux pour leur engagement et leur travail soigné. Grâce à eux, le cimetière devient un espace encore plus serein, propice au souvenir et au respect.



Radar pédagogique

La commune s'équipe d'un radar pédagogique mobile, installé à différents points stratégiques du village. Ce dispositif affiche la vitesse des véhicules en temps réel, permettant à chacun de prendre conscience de sa conduite... et de ralentir si nécessaire ! Mais ce n'est pas qu'un simple panneau lumineux : les données collectées sont analysées pour repérer les zones où la vitesse excessive est fréquente.

☛ Ce nouvel outil est là pour nous aider à rouler mieux, ensemble.

Sécurité routière en commune rurale

Restons vigilants !

La sécurité sur nos routes concerne chacun d'entre nous, et en milieu rural, elle prend une dimension particulière. Entre les engins agricoles souvent lents et imposants, les animaux sauvages qui peuvent surgir à tout moment, et les routes parfois étroites ou peu éclairées, la vigilance est de mise.



Sécurité routière

Opération

"Voir et être vu" SÉCURITÉ AVANT TOUT !

La commune a récemment mené l'opération "Voir et être vu", dédiée à la sécurité des jeunes sur les routes. À cette occasion, des bandeaux réfléchissants ont été distribués aux adolescents afin de renforcer leur visibilité lors de leurs déplacements à pied ou à vélo, notamment en période hivernale.

Cette initiative, à la fois simple et efficace, vise à sensibiliser les plus jeunes aux bons réflexes en matière de sécurité. Être bien vu, c'est déjà être bien protégé !

Un grand merci aux participants et aux encadrants pour leur engagement. Ensemble, rendons nos trajets plus sûrs et notre commune plus vigilante.



Sécurité et apprentissage on avance ensemble !

Après la distribution des kits de visibilité, la commune franchit une nouvelle étape. Deux de nos agents vont suivre une formation dédiée à la piste d'apprentissage vélo.

L'objectif est d'acquérir les bons outils pédagogiques pour initier petits aux règles de circulation, à l'usage des équipements de sécurité et aux réflexes indispensables pour rouler en confiance.

Nos agents pourront ainsi animer des ateliers pratiques et accompagner les habitants dans une démarche ludique et responsable.



Finances

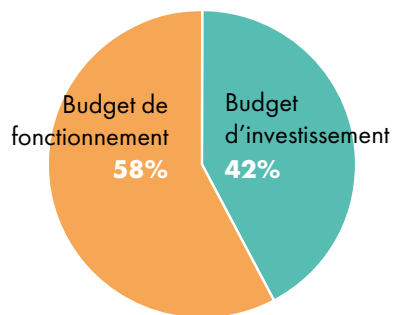


Géraldine
Bernardon-Violette
Adjointe
Economie et Finances

« L'acquisition foncière par la commune des terrains Cabelguen et Samson, est un acte fondateur du vivre-ensemble de demain. Il vise à garantir, par l'installation de nouveaux résidents, la pérennité de nos écoles, berceau de notre jeunesse, tout en mettant en place durablement un réseau de petits commerces, élément clé de la vie locale. Cette aspiration est liée à une gestion rigoureuse des dépenses pour un développement équilibré et maîtrisé, au bénéfice des résidents de La Chapelle-Neuve. Il faut persévérer dans cette direction et faire preuve de patience . »

BUDGET GLOBAL

Le fonctionnement entretient l'existant, l'investissement prépare l'avenir.



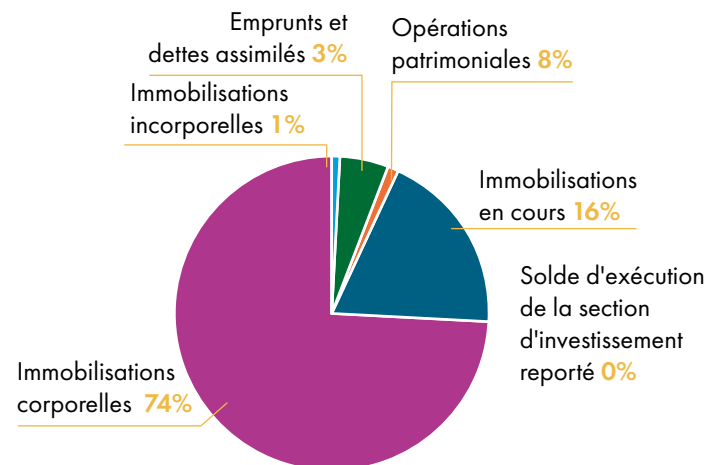
Fonctionnement vs Investissement

Fonctionnement	Investissement
Charges courantes	Projets durables
Salaires, énergie, fournitures	Travaux, constructions, achats de biens
Entretien régulier	Rénovation ou création d'infrastructures
Intérêts de la dette	Remboursement du capital

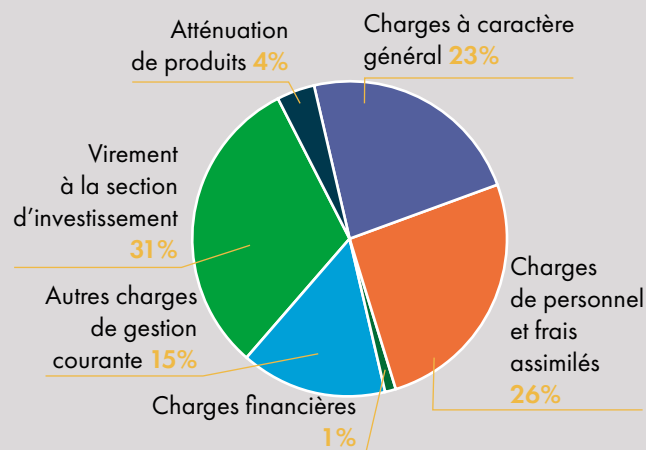
LES DEPENSES D'INVESTISSEMENT 1 361 763.00€

Qu'est-ce qu'une dépense d'investissement ?

- Ce sont des opérations en capital, inscrites dans la section d'investissement du budget communal.
- Elles concernent tout ce qui crée ou améliore le patrimoine de la commune : construction, rénovation, acquisition de biens durables.
- Elles incluent aussi les remboursements d'emprunts et les subventions d'équipement versées à d'autres organismes.



DÉPENSES RÉELLES DE FONCTIONNEMENT 976 386.20€



Elles sont liées au fonctionnement courant de la collectivité

- Ces dépenses assurent la continuité des services publics : école, mairie, bibliothèque, voirie, salaire des employés...
- Elles permettent de répondre aux besoins immédiats des habitants.
- Elles doivent être maîtrisées pour dégager une épargne suffisante et financer les investissements futurs. Cette année 31% du Budget a été épargné.

Les immobilisations corporelles sont les biens durables de la commune, ceux qui structurent la vie collective et qu'on entretient ou renouvelle grâce aux investissements. (école, minibus, routes communales, salle communale)

Commémoration



Cérémonie

du 11 novembre 2025
LA CHAPELLE NEUVE

Le 11 novembre, jour de devoir de mémoire, les Chapelle – Neuvois (es) et l'amicale des anciens combattants se sont rassemblés tous ensemble dans un silence fraternel devant l'église. Durant la messe, la jeune Vénus a joué magnifiquement l'Ave Maria, dans une sérénité envahissante sous les regards ébahis des personnes.

Après lecture des textes commémoratifs et les dépôts de gerbes de fleurs au pied des monuments aux morts, une Marseillaise également jouée à la trompette par Vénus marqua le temps et les esprits dans le cimetière de la commune. En ce jour de commémoration de l'armistice du 11 novembre 1918, nos pensées vont à tous nos soldats morts pour la patrie et aussi à ceux qui la défendent et la sécurisent sur le territoire et dans les différentes opérations extérieures.

En fin de matinée, après la cérémonie la foule s'est retrouvée dans la salle multifonction, pour une remise de médaille associative UNC bronze destinée à deux dames en remerciement du travail fait ainsi que leur participation active au sein de la section UNC/AFN/OPEX/SDF, Madame Maryline Sanchez et Madame Anne Laure Mentec ont été décorées par le président de l'association en présence de Madame le Maire sous les applaudissements des Chapelle-Neuvois(es) ; tous ensemble, tous unis pour le verre de l'amitié afin de clôturer cette solennelle matinée.

Anne Laure Mentec
Secrétaire de l'association UNC /
AFN / OPEX / SDF



Exposition sur la Libération de la Bretagne

Dans le cadre des commémorations, notre exposition consacrée à la Libération de la Bretagne a permis de raviver la mémoire de ces événements marquants. Un grand merci aux écoles qui sont venues la découvrir avec leurs élèves : leur présence et leur curiosité témoignent de l'importance de transmettre cette histoire aux jeunes générations.



Solidarité



Véronique Matel
Adjointe affaires
scolaires Périscolaire
et solidarité

Repas des aînés un moment de partage et de sourires



Le traditionnel repas des aînés s'est tenu cette année dans une ambiance festive et conviviale, réunissant les habitants de La Chapelle-Neuve autour d'une belle table et de nombreux éclats de rire.



Les sourires étaient au rendez-vous, tout comme les anecdotes partagées autour du café. Ce moment privilégié rappelle combien le lien est précieux et combien il est important de célébrer ceux qui ont façonné l'histoire de notre commune.

Rendez-vous l'année prochaine pour une nouvelle édition pleine de tendresse et de bonne humeur !

La Semaine Bleue Une célébration intergénérationnelle riche en découvertes et en convivialité

Chaque année, la Semaine Bleue met à l'honneur les retraités et les personnes âgées à travers toute la France. Véritable temps fort du lien social, elle offre une occasion unique de valoriser leur place dans la société et de favoriser les échanges entre générations.

DÉMONSTRATION DE DANSE COUNTRY Ambiance western garantie

Pour clôturer la semaine en beauté, une démonstration de danse country a enflammé la salle multifonction. Chapeaux, bottes et musique entraînante ont transporté les spectateurs dans une ambiance américaine. Certains n'ont pas résisté à l'envie de rejoindre la piste pour quelques pas de danse !



France Services A vos côtés dans vos démarches administratives

Service public et secteur public
9 Bis r la Madeleine, 56150 Baud
02 97 07 20 60

HORAIRES

- Lundi : (accueil sur RDV le matin) 13h30 - 17h15
- Mardi : 09h00 - 12h30 (accueil sur RDV l'après-midi)
- Mercredi : 09h00 - 12h30 / 13h30 - 17h15
- Jeudi : 09h00 - 12h30 / 13h30 - 17h15
- Vendredi : 09h00 - 12h30 (après-midi sur rendez-vous)



Solidarité

RANDONNÉE CONVIVIALE

Marcher ensemble, tous âges confondus

La semaine a débuté par une randonnée accessible à tous, mêlant adultes et seniors dans une ambiance chaleureuse. L'occasion de découvrir les paysages locaux tout en partageant anecdotes et souvenirs. Ce moment de plein air a permis de créer des liens tout en bougeant pour le plaisir.



LOTO INTERGÉNÉRATIONNEL

Chance et rires partagés

Le traditionnel loto a pris une tournure intergénérationnelle cette année. Petits et grands se sont retrouvés autour des cartons, espérant décrocher la ligne ou le carton plein. Au-delà des lots, c'est la bonne humeur qui a été la grande gagnante de cette après-midi festive.



ATELIER DENTELLE AUX FUSEAUX

Transmission d'un savoir-faire précieux

Les passionnés de travaux manuels ont pu s'initier à la dentelle aux fuseaux, un art délicat et ancestral. La dentellière expérimentée a partagé son savoir-faire, dans un esprit de transmission et de découverte. Un moment suspendu, où la patience et la précision se sont mêlées à l'admiration.



La Semaine Bleue 2025 aura une fois de plus prouvé que l'âge n'est qu'un chiffre, et que le partage, la curiosité et la joie de vivre n'ont pas de limite. Un grand bravo aux partenaires et aux participants pour cette belle réussite !

Jeunesse

Argent de poche

Pendant les vacances scolaires d'été, plusieurs jeunes de La Chapelle-Neuve ont participé au dispositif "Argent de poche", une initiative citoyenne qui leur permet de s'impliquer dans la vie locale tout en recevant une petite indemnité.



Groupe "argent de poche"

CRÉATIVITÉ ET ESPRIT DE FÊTE

Parmi leurs missions, les jeunes ont mis la main à la pâte pour fabriquer un traîneau et des décors de Noël. Ces créations, visibles en décembre dans le centre du village, apportent une touche festive et chaleureuse qui a ravi petits et grands. Une belle manière de contribuer à l'ambiance des fêtes tout en développant leur sens artistique et leur esprit d'équipe.



Le traîneau du Père Noël



Décors de Noël



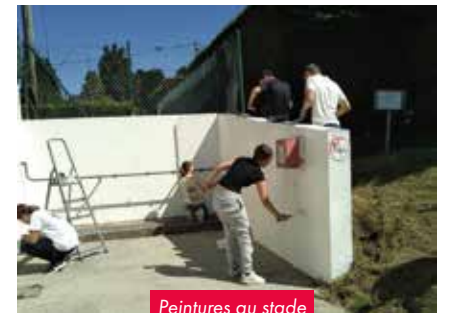
Décors de Noël

ENTRETIEN ET RESPECT DES LIEUX

Au-delà des décorations, les jeunes ont également participé à l'entretien de la commune, notamment au désherbage du cimetière, à la remise en état de certains espaces verts et à diverses petites réparations. Ces actions concrètes montrent leur engagement et leur respect pour les lieux de mémoire et de vie collective.



Peintures au stade



Peintures au stade

UNE EXPÉRIENCE VALORISANTE

Encadrés par les agents municipaux, les élus et des bénévoles, les jeunes ont découvert les valeurs du travail, de la rigueur et de la solidarité. Ce dispositif leur offre une première expérience professionnelle, tout en renforçant leur sentiment d'appartenance à la commune.

Un grand bravo à ces jeunes citoyens en herbe ! Leur implication est un exemple de ce que peut offrir le dispositif "Argent de poche" : un tremplin vers l'autonomie, la créativité et l'engagement local.

Animations jeunesse

Carnaval 2025

Cette année, La Chapelle-Neuve a célébré le carnaval sous le signe de l'héroïsme ! Petits et grands ont incarné leurs héros et héroïnes préférés — légendaires, fictifs ou du quotidien. Super-héros, chevaliers, aventurières, pompiers, résistantes... Le défilé a offert une fresque haute en couleurs, animée de capes virevoltantes et de sourires radieux.

Devant l'EDEN CAFE, les enfants ont profité d'un arrêt sucré avec un généreux lancer de bonbons, pour le plus grand bonheur des gourmands.

Merci à toutes celles et ceux qui ont contribué à cette fête joyeuse. À La Chapelle-Neuve, les héros ne sont pas que dans les livres - ils sont parmi nous !



Halloween 2025

Frissons et sourires étaient au rendez-vous pour les animations d'Halloween à La Chapelle-Neuve ! Les enfants ont plongé avec enthousiasme dans l'univers mystérieux et festif de cette journée pas comme les autres.

Au programme : ateliers créatifs pour fabriquer décorations et accessoires effrayants, jeux malicieux pour petits monstres, atelier pâtisserie aux saveurs d'automne, et séance de maquillage pour transformer les visages en créatures fantastiques.

Les rues se sont animées de rires et de déguisements, entre citrouilles, sorcières et super-zombies. Une ambiance joyeusement terrifiante, portée par l'imagination débordante des jeunes participants.

Merci aux bénévoles, aux familles et aux enfants pour leur énergie et leur créativité. Les fantômes Chapelle-Neuvois ont le cœur chaud !



Restaurant scolaire

Le temps d'un atelier le restaurant scolaire s'ouvre à la population

SAVEURS LOCALES ET SOURIRES PARTAGÉS : UN ATELIER GOURMAND ET ENGAGÉ

Un parfum de convivialité flottait dans l'air lors de notre dernier atelier d'échange autour des produits locaux et bio. Dans le cadre de Baud Com en transition, petits et grands se sont retrouvés pour cuisiner, découvrir, et surtout savourer ensemble un menu végétarien haut en couleurs et en saveurs.

Parents et enfants ont mis la main à la pâte, dans une ambiance joyeuse et complice. L'occasion de valoriser les richesses de notre terroir, de parler alimentation responsable, et de se régaler avec des recettes simples, saines et délicieuses.



La dégustation a été le point d'orgue de cette belle rencontre : sourires, échanges de recettes, et promesses de recommencer très vite !



Merci à toutes et tous pour votre enthousiasme et votre engagement. Ensemble, nous cultivons bien plus que des légumes : nous cultivons le lien, la curiosité, et le plaisir de faire ensemble.

Les actions pour les tous petits (0-3ans)

Le Relais Petite enfance propose :

DES MATINÉES D'ÉVEIL POUR LES TOUT-PETITS À LA CHAPELLE NEUVE(SOIT AU COSY , SOIT À LA SALLE MULTIFONCTION)

Une fois par trimestre, sont proposées des séances d'éveil culturel et à la lecture pour les enfants de 0 à 3 ans, accompagnés de leurs assistantes maternelles. Comptines, histoires, jeux sensoriels et découvertes artistiques rythment ces moments doux et ludiques, pensés pour éveiller les sens et le langage dès le plus jeune âge. Un joli rendez-vous pour grandir ensemble, en mots et en couleurs.



Le relais petite enfance présente le projet : Souffleur d'histoire

Le 18 Novembre nous avons clôturé l'édition 2025 du projet souffleur d'histoire. Nous avons rencontré les assistantes maternelles du territoire pour une matinée de lecture. Les bibliothécaires ont sorti leurs plus beaux outils, raconte tapis, kamishibai, livres pop up... La sélection 2026 a été présentée à cette occasion...



L'édition 2026 est en route, les bibliothécaires du territoire préparent leurs livres, ensuite les assistantes maternelles pourront venir les chercher prochainement afin de les lire avec les enfants et établir leurs coups de cœur.

Retrouver tous les livres sélectionnés dans les médiathèques du territoire, ils seront marqués par le logo souffleur d'histoire.



École “La Fourmilière”

Les élèves de l'école de la Fourmilière ont vécu un changement important en ce début d'année scolaire.

**En effet, une nouvelle enseignante et directrice, Mme de BRIX, remplace Mme MANFRE.
Nous remercions cette dernière pour les 4 années passées auprès des élèves de la Chapelle Neuve.**



L'école va donc trouver son rythme tranquillement avec différents projets.

Les 2 classes bénéficient des interventions musicales d'Érich Lohier en percussions africaines et de Laure ALLUCHON en éveil musical. Les élèves prennent plaisir à pratiquer la musique ensemble.

À partir de la rentrée des vacances de la Toussaint, les CE, CM offriront des lectures aux maternelles – CP les vendredis après-midi.

Le partenariat avec la médiathèque de La Chapelle Neuve est très apprécié par les en-

seignantes et les enfants.

Les élèves de Ce-CM ont bénéficié de séances pour comprendre et savoir utiliser les écrans à bon escient.

L'école continue l'éducation au développement durable avec l'entretien du jardin et la découverte des légumes du jardin à travers la semaine du goût. En effet, les maternelles-Cp ont cuisiné une soupe. Les deux classes ont goûté différents produits de saison.



École "La Fourmilière"



Le 12 décembre dernier, l'école La Fourmilière était en fête. Un beau moment de partage a eu lieu tantôt autour de la musique, tantôt autour d'un verre de l'amitié.

Après 12 semaines d'éveil musical pour les maternelles CP et de percussions africaines pour les CE-CM, les élèves se sont produits devant leurs parents.

La salle de motricité de l'école était pleine et résonnait des chants et rythmes appris avec Laure et Eric, les deux enseignants en musique de l'école de Baud.

Les enfants ont su restituer toutes les cadences travaillées depuis le mois de septembre. Chacun est sorti ravi de cette prestation.

Puis les parents de l'amicale laïque ont proposé un goûter de Noël aux familles. Les enfants y ont reçu un présent. Ce moment convivial a été apprécié de tous.

A la rentrée, sur le même créneau horaire du vendredi matin, les élèves se rendront à la piscine.



Contact

Chef d'établissement :

Mme de BRIX

Tél : 02 30 91 50 07

Mail : ec.0560764b@ac-rennes.fr

Amicale laïque :

Association de parents d'élèves

Mail : a156500@yahoo.fr

École Notre Dame



Notre école est une école catholique, familiale et dynamique de 3 classes, qui a pour objectif l'épanouissement de chaque élève au niveau scolaire, affectif et relationnel. A travers diverses activités citoyennes, sportives et culturelles et actions de solidarité, les élèves peuvent s'exprimer et découvrir de nouveaux domaines avec pour but de les partager avec leurs camarades. Dès la maternelle, et ce depuis plusieurs années, les élèves bénéficient de séances d'anglais hebdomadaires avec leur enseignante, habilitée à l'enseignement de cette langue.

L'ÉQUIPE, INVESTIE DANS LE PROGRAMME 3PF

L'équipe est stable pour cette nouvelle année et se compose de : Claire CADORET et Anne-Catherine VILAIN en maternelle, assistées de Marie LE CLAINCHE, Mathilde LE ROCH-ROUSSEL et Flore PELLERIN en CP-CE1 et Adeline BENOIT en CE2-CM1-CM2, également chef d'établissement.

L'enseignement Catholique et l'Éducation Nationale s'engagent de plus en plus largement dans la prévention de toute forme de maltraitance et dans la protection des publics en situation de fragilité. Notre école souhaite suivre cet engagement et accompagner tous les enfants qui en auraient besoin. Les adultes de l'école se sont formés récemment et nous avons mis en place « l'équipe bien-être » depuis l'année passée. Sur le thème des souffrances à l'école (ou la maison), notre projet est d'informer, d'écouter et d'intervenir le cas échéant.



Dans l'ordre sur la photo : Adeline, Mathilde, Marie, Claire et Anne-Catherine

LA PÉDAGOGIE MONTESSORI À L'ÉCOLE



C'est une pédagogie individualisée qui s'adapte à chaque élève en fonction de ses besoins et de sa progression. Le but est d'acquérir et de développer de l'autonomie. Ce n'est pas la liberté totale, c'est amener les élèves à faire des choix, dans un cadre strict, sous l'observation attentive de l'enseignante. La classe s'organise en quatre secteurs, qui reprennent les 4 grands domaines : le langage, les mathématiques, la vie sensorielle et la vie pratique. Dans chaque domaine, et pour acquérir toutes les compétences, les élèves s'appuient sur de multiples ateliers. La base de cette pédagogie est la manipulation. La classe maternelle est complètement équipée à la pédagogie et la classe des CP-CE1 l'est en grande partie également.



« ENSEMBLE SUR LA ROUTE DES ARTS »

Notre projet pédagogique de l'année s'oriente cette fois vers les arts et s'intitule « Ensemble sur la route des arts ». Chaque trimestre sera consacré à un thème en particulier. Le premier trimestre était consacré à la musique, le deuxième trimestre aux arts plastiques et le troisième au cinéma et à la photographie. Différents professionnels interviendront tout au long de l'année à l'école auprès des enfants : musiciens, artistes plastiques, photographe afin d'enrichir les propositions faites aux élèves.

Nous poursuivons les ateliers mensuels à la médiathèque grâce à Roseline qui nous propose des lectures et des ateliers en lien avec notre thème d'année. Régulièrement, les élèves sont invités à explorer les rayons de la médiathèque et emprunter un livre.

SPORT À L'ÉCOLE

Le sport garde une place importante à l'école et les élèves bénéficient de l'intervention de différents éducateurs en lien avec les clubs et structures des communes aux alentours : séances de natation à la piscine Tri'Eau de Baud pour les élèves du CP au CM2, séances de handball en partenariat avec le club de Baud Locminé Handball et séances sur la coopération avec un intervenant UGSEL pour les élèves de CP-CE1 et séances de rugby pour les élèves de CE2-CM1-CM2 avec le club de rugby de Grand-Champ.

De plus, en partenariat avec l'UGSEL Morbihan, nous empruntons différents matériels tout au long de l'année, afin de faire découvrir de nouveaux sports aux élèves, dès la maternelle : course d'orientation, tir l'arc, volley, roller, modules de motricité... Les propositions varient tout au long de l'année.



RÉAMÉNAGEMENT DE LA COUR

En collaboration avec les élèves et les associations de parents d'élèves, un travail sur le réaménagement de la cour de récréation a été amorcé au cours de l'année 2024/2025. Les élèves ont formulé leurs souhaits et travaillé avec l'équipe sur un nouveau plan de cour. Ils ont eu la bonne surprise de découvrir une cour très différente à la rentrée de septembre. Pendant l'été, les jeux de cour ont été retracés au sol et des décorations accrochées dans les airs. Pour permettre à chacun de vivre de belles récréations, plusieurs espaces ont été pensés : un bac à sable, un bac à terre, un podium pour danser ou défiler, des bancs comme lieux pour s'asseoir et surtout pour se retrouver, un terrain pour les jeux

de ballon (moins central qu'avant), une table pour les activités plus calmes (dessin, lecture) et de nouveaux jeux pour favoriser le vivre ensemble. L'objectif est que chaque élève puisse faire ce qu'il aime pendant les récréations et qu'il trouve un espace dédié à cela. Merci à tous ceux qui ont contribué à rendre ce projet possible !



ECHANGES ET PARTENARIATS AVEC LES ÉCOLES VOISINES

Afin d'enrichir les propositions faites aux élèves, nous partageons des projets avec les écoles privées du réseau de Locminé. Plusieurs fois au cours de l'année, les élèves des différentes classes sont amenés à se rencontrer pour différents projets : spectacles, rencontres sportives, interventions communes.

Au programme cette année : tournois de rugby et de hand pour les élèves de CP au CM2 suite à des interventions dans l'année avec les clubs de Locminé et Grand-Champ, spectacle avec Planète Mômes pour les maternelles, cross du collège pour les CM et même une semaine de classe de neige à Val-Cenis pour les élèves de CE2-CM1-CM2, du 4 au 10 janvier 2026 !



DES TRAVAUX EN PROJET

Depuis quelques temps, l'OGEC travaille activement pour préparer des travaux de rénovation du bâtiment principal : changement des menuiseries, reprise de l'isolation, installation d'une pompe à chaleur, agrandissement du préau... Le calendrier s'organise, des travaux seront réalisés en cours d'année et d'autres au cours de l'été 2026. Rendez-vous dans quelques mois pour vous présenter le résultat !

INFOS PRATIQUES

- Les associations**
 - o L'OGEC : Organisme qui gère l'établissement, présidé par Romuald DEMAY.
 - o L'APEL : Association qui organise les fêtes, accueille et représente les familles, présidée par Perrine HERBLOT
 - o L'AEP : Association propriétaire des bâtiments, présidée par Edith LE NEDELLEC
- Portes ouvertes**
Vendredi 27 mars
17h-19h
- Horaires**
8h50-12h
13h25-16h30
Accueil à 8h40 et 13h10
- Contact**
02 97 27 22 87
eco56.ndla-chapelle-neuve@e-cbzh
- Nos actualités**
Blog de l'école :
notredamelon.toute.monecole.com
Page Facebook : Ecole Notre Dame La Chapelle Neuve
- Périscolaire**
Cantine et garderie municipales

Amicale Laïque

de l'école publique La Fourmilière



MANIFESTATIONS DE L'ANNÉE

Nous avons fait une vente de pizza en février 2025.

La kermesse a eu lieu le samedi 28 juin en compagnie des parents bénévoles. Pour l'occasion, un centre équestre s'est déplacé avec 2 poneys pour le bonheur des enfants. Il y avait château gonflable, maquillage, divers jeux en bois ainsi qu'un repas adulte et enfant. Une vente de billets de tombola, avec de nombreux lots, a été organisée en amont.



Kermesse

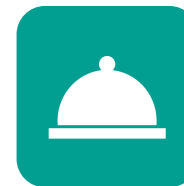
PARTICIPATIONS FINANCIÈRES :

Grâce à toutes ces manifestations, nous avons participé à plusieurs achats pour les enfants de l'école publique comprenant 5 nouveaux vélos pour la classe maternelle ainsi que des outils de jardinage et un bac à sable. Ces finances nous permettent de subventionner une partie des sorties scolaires, dont celle de Concarneau et du zoo des Terres de Nataé.



Nous avons renouvelé la vente de sapins de Noël avec une date de livraison au vendredi 28 novembre. Les sapins viennent d'une pépinière écologique et respectueuse de l'environnement. La plantation et l'entretien des sapins sont fait main.

Un goûter de Noël organisé par les membres de l'Amicale Laïque s'est déroulé le vendredi 12 décembre dans la cour de l'école publique.



ÉVÉNEMENTS 2026 :

Le **dimanche 29 mars**, nous devrions organiser une chasse à l'œuf pour petits et grands. (À définir)

Le **samedi 27 juin** aura lieu la kermesse de clôture d'année scolaire avec de nombreux jeux, repas et lots à gagner.

VOUS POUVEZ NOUS CONTACTER

✉ al56500@yahoo.fr

✉ Amicale laïque, 17 rue du tilleul
56500 La Chapelle-Neuve

✉ ou rejoignez-nous sur notre page Facebook :
Amicale laïque La Fourmilière

L'association APEL

de l'école Notre Dame de la Chapelle Neuve

L'association de parents d'élèves est avant tout un lieu d'échange, de soutien et d'action. Notre mission ? Fédérer les familles et organiser des événements qui rythment la vie de l'école et renforcent les liens entre familles. Grâce à la mobilisation de tous, nous pouvons offrir aux enfants des moments inoubliables, tout en soutenant les projets pédagogiques et les besoins de l'école Notre Dame de La Chapelle Neuve.

Un bilan très positif pour 2024-2025 L'année dernière a été riche en réussites : grâce à la réussite des événements de l'année, nous avons pu soutenir le projet pédagogique de ré-aménagement de la cour de récréation, financer du matériel pour les classes et aider aux sorties scolaires.

LES PROJETS 2025-2026:

Pour cette nouvelle année, nous avons à cœur de poursuivre sur cette belle dynamique. Au programme :

- Des ventes de pizzas et autres produits à déguster pour des pauses gourmandes et solidaires,
- Un marché de Noël enchanteur pour célébrer les fêtes en famille, le 6 décembre 2025,
- Et bien sûr, notre traditionnelle kermesse le 14 juin 2026, toujours très attendue !



Les membres du bureau



Association

Le club de la bonne humeur

UNE ANNÉE RICHE EN PARTAGES ET EN SAVEURS

L'association a eu le plaisir de réunir ses 58 adhérents à l'occasion de l'Assemblée Générale, autour du traditionnel pot-au-feu, toujours aussi apprécié pour sa chaleur et sa convivialité. Ce moment fort de l'année a donné le ton d'une saison placée sous le signe de l'amitié et du plaisir d'être ensemble.

Tout au long de l'année, de nombreuses sorties ont été organisées, souvent autour

d'un bon repas, la marche devenant plus difficile pour certains. Ces escapades gourmandes ont permis à chacun de savourer des instants précieux : la fête de la langoustine à Muzillac avec son généreux plateau de fruits de mer, la fête Bavaroise haute en couleurs, le cabaret à Moréac plein de paillettes et de rires, ou encore « la journée pas comme les autres » à Josselin, qui a tenu toutes ses promesses.



La fête de la langoustine



Le cabaret



La fête Bavaroise



Chateau-Gontier-vue-du-pont-de-leurope



Croisière bateau - Chateau-Gontier



Chateau-Gontier

Au printemps, c'est la Mayenne qui s'est dévoilée à nous : croisière paisible sur le « Duc des Chauvières », balade en petit train dans les ruelles charmantes de Château-Gontier, et pour clore cette escapade, une halte gourmande à la chocolaterie Réauté, qui a ravi les papilles des plus fins gourmets !

Cette belle année, vécue dans un grand esprit de camaraderie, s'achève sur une note d'émotion. Nous avons une pensée profonde pour notre aîné Alexis, qui nous a quittés en janvier, ainsi que pour Thérèse, Jeanne et Yves, qui ne peuvent malheureusement plus se joindre à nous. Leur présence nous manque, mais leur souvenir reste bien vivant dans nos cœurs.



Rendez-vous en 2026 ! L'Assemblée Générale se tiendra le mercredi 5 février à 11h30, suivie comme toujours du pot-au-feu. Les nouveaux adhérents sont les bienvenus pour partager cette belle aventure humaine.

☎ Pour toute information : 06 26 64 71 92



Nouvelle année 2026...l'association L.I.E.N.(Ludique, Inventif, Educatif, Nature) profite de cette occasion pour vous présenter tous ses vœux d'amitiés, de partage et de bonne entente...

Notre nouveau programme est sous presse et nous vous invitons à nous rejoindre aux différents ateliers (couture, atelier écriture, soirées jeux, cabaret Pipelettes, café-philo, boules bretonnes, les Zinzins du jardin, musique et concerts...) et en discuter de vive voix lors de notre prochaine Assemblée Générale le 24 janvier à 14H salle multifonction.



Après-midi récréatif avec Alexis



Temps musicaux à la Chapelle de Locmaria



Conseils de jardinier(e)s et produits gourmands avec les Zinzins du Jardin



Couture au soleil...

Les Pipelettes de LIEN en soirée cabaret !

Un atelier cabaret a été créé au sein de LIEN.

Pascalie, Fabienne, Marine, Martine, Chrystelle et Célia sont les membres des Pipelettes, l'atelier cabaret créé par l'association communale culturelle LIEN, Ludique Inventif éducatif et nature. Au cœur de cet atelier cabaret ou les Pipelettes se retrouvent tout au long de l'année: création ou reprise de chansons, de sketches, ainsi que la réalisation de décors. Tout ce travail trouve son aboutissement lors d'un spectacle. Dans le cadre de la fête de la musique, le vendredi 20 juin, une représentation de cette soirée cabaret intitulée

« Debout sur terre » a eu lieu à la salle polyvalente de La Chapelle-Neuve (notre photo). « Nous avons été accompagnés cette année par Patrick (rédacteur), Thomas (ingénieur) et Patrice (trusicien) », précise la présidente Pascalie Videt-Monier. La soirée s'est poursuivie par un pique-nique. Une nouvelle saison de l'atelier commencera en septembre. Toutes les personnes intéressées sont les bienvenues

« Contact LIEN : lien56asso@gmail.com ; 07.68.91.20.99.

Les pipelettes dans la gazette



LIEN, 2 rue principale 56500 La Chapelle Neuve
Tél : 07.68.91.20.99 Mail : lien56asso@gmail.com

Société de chasse

Malgré une météo capricieuse, la saison a été somme toute convenable.



Parlons du petit gibier, il a subi une météo désastreuse avec beaucoup de pluies. Les perdrix sont particulièrement très sensibles à leur environnement, ainsi le broyage des bordures de talus et de chemin, la fauchaison précoce en mai-juin réduisent de fait les pontes et les poules couveuses.

Les nids, c'est bien connu, sont souvent à moins de 20 mètres de la bordure dans 80% des cas. Les petits poussins au premier jour se nourrissent de petits insectes genres carabes. Et malgré tous ces aléas il y

a eu une petite reproduction. La Société de chasse effectue des lâchers de perdrix dès mi-août avec des cages de préléché avec les meilleures conditions et agraine également pendant toute la saison. On peut remercier les quelques chasseurs bénévoles (qui se reconnaîtront) qui consacrent beaucoup de leur temps.

Les faisans sont également sujets aux conditions climatiques et environnementales, mais dans un degré moindre, et dans plusieurs secteurs de la commune nous avons eu de la reproduction et des couvées réussies.

Pour le lièvre lui se porte mieux avec après les trois comptages de nuit de début janvier. La fédération nous autorise à un prélèvement de 5 lièvres sur une période de 7 semaines soit 7 dimanches. Sachant qu'en 2024-2025 seuls 2 lièvres ont été prélevés. Le lapin est quant à lui en quasi disparition.

Pour le grand gibier, dix-huit battues chevreuils ont été organisées de septembre à fin février, et 19 chevreuils ont été prélevés. Pour le sanglier ce sont 17 battues d'organisées avec 9 sangliers au final. Enfin n'oublions pas la participation des membres de la Société de chasse aux battues sangliers de Plumelin (12 battues), Baud (12 battues) et Guénin (3 battues). Nous pouvons également remercier tous les chefs de meute et chef de ligne pour leur implication (faire le pied le matin, mettre les panneaux, être aux battues, s'occuper de la meute).

Au sujet des panneaux « Chasse en cours » ils sont là pour vous prévenir et vous protéger, conducteurs n'accélérez pas Ralentissez ! Pensez aux hommes qui signalent la battue et aux chiens De même si vous vous promenez évitez de traverser la battue. Vous êtes malgré tout en sécurité car les tirs éventuels se font en direction de l'extérieur de l'enceinte de la battue. Les dates des battues chevreuils



sont d'ailleurs communiquées à la mairie et sont parues dans le Petit Nevez, pour les battues sangliers c'est en fonction des localisations faites par les piqueux.

Au sujet des dégâts aux cultures inhérents aux sangliers la société de chasse fait le maximum et ce bénévolement pour réguler les sangliers. En outre la société de chasse contribue aux indemnités, versées par la Fédération des Chasseurs du Morbihan (presque 500 000€ en 2024), toutes les Sociétés de chasse sont impliquées.

Un mot sur le piégeage des ragondins qui font des dégâts au niveau des berges du tarun et aux abords des cultures. Notre piégeur a piégé 15 ragondins pour la saison. Il nous signale que des malveillants se sont sentis autorisés à déplacer les cages de piégeage ! Rappelons que le piégeage des ragondins (classés nuisibles et porteurs de la leptospirose) est considéré d'utilité agricole, et que seuls



les piégeurs ayant suivi une formation sont habilités au piégeage.

Le Président et les membres du bureau remercient l'ancien secrétaire Monsieur Jean-François Job et l'ancienne trésorière Madame Annie Eveno du travail effectué et de leur implication dans la vie de l'association.

Pour conclure cette assemblée le Président de société de Chasse de La Chapelle Neuve, au nom des chasseurs et des membres du bureau, remercie tous les propriétaires et les amis agriculteurs qui nous font confiance.

Tai chi chuan - Qi gong



L'autre jour, en rentrant d'une longue promenade à travers champs, nous avons traversé le bosquet qui se trouve près de la grande maison blanche. Dès que l'on pénétrait dans ce petit bois, on éprouvait immédiatement un intense sentiment de paix et de calme. Rien ne bougeait. Fouler ce sol, le parcourir, semblait un sacrilège ; parler, respirer même, étaient profanation. Les immenses séquoias étaient totalement immobiles. Les Indiens d'Amérique les nomment « les silencieux », et rien, en effet, n'altérerait ce silence. Les chiens eux-mêmes avaient renoncé à chasser les lapins. Vous restiez vous aussi immobile, retenant votre souffle. Vous aviez l'impression d'être un intrus, car vous veniez de bavarder et de rire et, en vous engageant dans ce bosquet sans savoir ce qui s'y trouvait, vous avez reçu avec surprise le choc d'une félicité inattendue. Votre cœur battait moins vite, comme apaisé devant une telle splendeur, au centre même de ce lieu. Depuis, lorsque vous pas vous y conduisent, vous retrouvez cette beauté, ce calme, ce troublant silence. Et quoi qu'il advienne, la densité, la plénitude, l'innommable demeureront.

Horaires pour le Tai chi chuan, Qi gong, le mardi 18h00 à la salle multifonction

POUR DE PLUS AMPLES RENSEIGNEMENTS,
LES TARIFS ET ORGANISATION.

N'hésitez pas à me contacter au 06 78 88 67 63

Site internet : www.taichichuan56.fr

Méditation

Nulle forme de méditation consciente n'est la véritable méditation, et ne le sera jamais. Tenter de méditer délibérément n'est pas méditer. La méditation survient, on ne la provoque pas. Ce n'est pas un jeu de l'esprit, elle ne dépend ni du désir, ni du plaisir. Toute volonté de méditation porte en soi sa propre négation. Prenez simplement conscience de ce que vous pensez, de ce que vous faites, rien d'autre. Voir, entendre, c'est agir, sans que jouent les notions de récompense et de punition. Le savoir-agir passe par le savoir-regarder, le savoir-entendre. Toute autre forme de méditation mène inévitablement à la déception, à l'illusion, car le désir aveugle. Jiddu Krishnamurti

Horaires pour la méditation, le vendredi matin de 06h30 à 08h00 à la salle multifonction





L'Association Sports Loisirs

Une année animée pour notre club avec plus de 150 heures de réservation du court.

Plusieurs familles inscrites, des entraînements le samedi pendant l'année scolaire avec la participation d'une dizaine d'enfants de 7 à 13ans.

Notre association a continué pour la 4^{ème} année consécutive, à mettre à la disposition de l'école de La Fourmière un animateur diplômé d'état, qui a dispensé 15 sessions de tennis destinées à faire connaître ce sport à tous les enfants de l'école, pendant le dernier trimestre scolaire.

La porte ouverte qui était programmée au mois de juin a été reportée au mois de septembre à cause des fortes chaleurs, celle-ci a permis aux visiteurs de passage de mieux connaître le but de notre association.

Nous avons lancé pour la première fois, pendant les grandes vacances un tournoi de double, qui s'est déroulé pendant le mois de juillet et le mois d'août avec un système de points, et de poules. 5 équipes étaient engagées, les 2 équipes ayant marqué le plus de points se sont retrouvées en finale au début

du mois de septembre.

Ce tournoi a rencontré un vif succès et s'est déroulé dans la bonne humeur et le fair play.

Les inscriptions à l'association se font au début du mois de septembre de chaque année et vont jusqu'au 31 août de l'année suivante.

Il est toutefois possible de s'inscrire en cours d'année et même de jouer occasionnellement, sans être inscrit en scannant simplement le QR code qui se situe à l'entrée du court.

Les tarifs 2025/2026 sont les suivants :

- Carte famille : 45 euros
- Carte individuelle : 25 euros
- Passage : 6 euros
- Entraînements jeunes : 35 euros (pour 15 heures réparties durant l'année scolaire.

N'hésitez pas à nous rejoindre pour pratiquer de façon ludique le tennis à nos côtés.



Travaux de clôture

L'ensemble des membres du bureau de l'association vous souhaite une très bonne année 2026.

**POUR TOUTE INSCRIPTION
OU POUR DES
RENSEIGNEMENTS**

☛ Merci de contacter :
Christian Calmont (Président de l'association)
Tél 02 97 27 23 11 ou Andrew Smith (Trésorier)
Tél.06 98 68 02 35



L'association Transparence

Créée en juillet 2022 suite à la découverte d'un projet

d'implantation d'un méthaniseur près du centre bourg, à quelques dizaines de mètres des habitations, l'association TCN 56 réunit en 2025 plus de 250 adhérents.

TCN 56 est membre d'Eaux et Rivières de Bretagne, Bretagne Vivante et plusieurs autres collectifs dont le Cnmv Ch (Collectif national vigilance méthanisation Canal historique).

TCN 56 a pour objet la défense du patrimoine naturel, culturel, la bio diversité et la qualité de vie des habitants de la Chapelle-Neuve et alentours.

Depuis 2022, l'association, accompagnée de plusieurs requérants, a entamé plusieurs procédures juridiques contre le permis de construire et le volet ICPE accordés par la Préfecture du Morbihan aux porteurs de ce projet.

L'année 2026, verra l'instruction de ces deux volets arriver en Cour Administrative d'Appel à Nantes pour un nouvel examen plus complet, plus détaillé et certainement plus objectif que les avis prononcés en 1^{ère} instance par le Tribunal administratif de Rennes.

L'action juridique est portée par un cabinet d'avocat spécialisé en droit de

l'environnement, par les juristes d'ERB, et complétée par l'expertise locale des membres de l'association.

Notre combat juridique a déjà porté ses fruits, ainsi, le 1^{er} PC délivré en 2022 a été retiré, le 1^{er} dossier ICPE a été rejeté par la Préfecture.

Les nouveaux projets portés par les pétitionnaires ont fait également l'objet de nombreux reculs et réaménagements. Notre persévérance s'est avérée essentielle, avec la production de nombreux mémoires, solidement argumentés, mettant en évidence la dangerosité de ce projet pour les habitants et la faune locale.

Récemment, nous avons pu démontrer que la canalisation de gaz reliant le méthaniseur au réseau constituait un seul et même projet, repositionnant de facto, l'ensemble du projet dans le périmètre de l'arrêté de protection de biotope de la mulette perlière et mettant ainsi en évidence les contournements réguliers de la réglementation utilisés par les pétitionnaires et l'irrégularité du projet.

Notre argumentaire juridique reste solide et a déjà permis de mettre en évidence de nombreux process dangereux liés à la méthanisation.

Rappelons que ce projet ne va apporter aucun bénéfice aux Chapelle-Neuvois, loin de là, uniquement des nuisances,

des odeurs nauséabondes, des pollutions, du trafic supplémentaire, et bien sur une forte dévalorisation des habitations des alentours. Tout cela pour le seul bénéfice d'une poignée d'associés (un seul étant de la commune) au détriment de la communauté.

La mobilisation reste forte à la Chapelle-Neuve, ainsi notre manifestation du 26 avril a rencontré un grand succès, réunissant plus de 250 participants à la Chapelle-Neuve.

Nous restons mobilisés, plus que jamais déterminés face à ce projet et poursuivons l'action juridique jusqu'à son retrait définitif.

Les prochaines échéances juridiques seront importantes avec les audiences en CAA en 2026 suivies si nécessaire de la saisine du Conseil d'État pour 2027.

L'association TCN 56, rappelle qu'elle est non violente, et apolitique. Elle subit néanmoins régulièrement des intimidations, des dégradations, ou des propos diffamatoires.

Notre combat est le combat de tous, pour le bien être de tous les Chapelle-Neuvois.

Le conseil d'administration de l'association Transparence Chapelle-Neuve 56.



Vous souhaitez nous rejoindre, adhérer ou renouveler votre adhésion à TCN 56 et soutenir notre action, rien de plus simple :

- en scannant le QR Code ci-dessus contre (lien vers Hello Asso)



- en adhérant en ligne via notre compte Hello Asso, en cliquant sur le lien suivant :

<https://www.helloasso.com/associations/transparence-chapelle-neuve-56-tcn56/adhesions/adhesion-tcn-56-2026>

- par mail : associationtcn56@gmail.com

- par courrier en nous renvoyant le bulletin d'adhésion et votre règlement de 10 € au siège de l'association : Ass TCN 56, 4 rue du Stade 56500 La Chapelle-Neuve.

Le club de fléchettes **GÉRONIMO LAGADEC**

Le club de fléchettes de La Chapelle-Neuve : une aventure qui dure depuis 25 ans

Depuis sa création en 2000, le club Géronimo Lagadec fait vibrer La Chapelle-Neuve. Fidèle à ses racines, il a toujours été domicilié dans la commune et, aujourd'hui, ses membres se retrouvent avec bonheur à l'Eden Café, où les soirées de fléchettes riment avec rires, complicité et bonne humeur.

Ce qui fait la force du club c'est l'énergie et la personnalité de ses joueurs. Ensemble, ils forment une équipe où l'on joue sérieusement... sans jamais se prendre trop au sérieux. En 2025, ils décrochent le titre de Champion de France Master Mixte à Vannes, un titre qui restera gravé dans les mémoires.

Cap sur le Portugal, pour représenter la France en Master Mixte, l'équipe a pris

part aux championnats d'Europe. Trois jours intenses de compétition, rassemblant près d'une centaine d'équipes venues de tout le continent.

- L'ambiance fut exceptionnelle : une semaine de partage, de convivialité et de sport, portée par un accueil chaleureux et une mentalité exemplaire.
- Côté résultats, on retiendra notamment le parcours de Bernard et Jérôme, qui ont atteint les huitièmes de finale en doublette.

Plus qu'un sport, une aventure humaine : Au Portugal comme à Vannes, les Chapelle-Neuvois ont porté haut les couleurs de la commune. Mais au-delà des résultats, c'est l'esprit qui marque : une bande de passionnés qui savent allier compétition et convivialité, et qui donnent à chaque rencontre des airs de fête.





Club de Football : LES PAOTRED DU TARUN

Les Paotred du Tarun font leur grand retour ! Après deux années en sommeil, notre club reprend vie cette saison en D3 avec un effectif d'une vingtaine de joueurs, tous animés par la même envie : jouer au football dans une ambiance chaleureuse, familiale et pleine de bonne humeur.

Le bureau se compose de :

Présidente : Guillemette Sandra

Vice président : Jule Romain

Secrétaire : Le Nevanen Léa

Trésorière : Pedronno Katel

Trésorière adjointe : Pedronno Mélanie

Entraîneur : Pedronno Didier

Ici, pas de pression ni de prétention : juste le plaisir de se retrouver sur le terrain, de partager des valeurs simples et sincères, et de faire vivre l'esprit du club avec passion et camaraderie.

Que vous soyez joueur, supporter, bénévole ou simple curieux, vous êtes les bienvenus ! Venez encourager les Paotred, vibrer avec nous lors des matchs. (les matchs à domicile sont affichés sur le panneau lumineux de la mairie).

Des entraînements réguliers, des rencontres animées, des troisièmes mi-temps conviviales... Le club, c'est aussi un lieu de rires et de souvenirs partagés.



**N'HÉSITEZ PAS À VENIR
LES ENCOURAGER !!**

**POUR NOUS
SOUTENIR VOICI LES
DATES À NOTER DANS
VOTRE AGENDA**

- ☛ le 21 février : Plats à emporter.
- ☛ le 6 juin 2026 : l'assemblée générale
- ☛ le 27 juin 2026 : le tournoi de palets

Association **LES AMIS DE SAINT QUIDY**

L'association « Les Amis de St Quidy » a fêté son pardon le dimanche 17 Août 2025.

La journée a commencé avec la traditionnelle messe à 10h30 en la chapelle de St Quidy. Elle s'est terminée par la procession en direction de la fontaine pour sa bénédiction. Des jeunes, revêtus de l'habit breton, accompagnaient la statue de Notre Dame de Grenenan. Un apéritif a ensuite été offert devant la chapelle aux personnes présentes à la messe afin de partager un moment convivial avec eux.

Les bénévoles, toujours prompts à assumer leur fonction, ont partagé ensemble le repas du midi sur le terrain de l'association où a lieu la fête.

Dès 14h30, les joueurs de palets et les boulistes sont arrivés nombreux : 17 équipes au palet sur planche et 52 triplettes pour tenter de remporter le challenge « Ange Bellec » au concours de boules bretonnes.

Durant tout l'après-midi, les visiteurs se sont pris au jeu

du palet breton, du jeu de casse-bouteilles et autres activités dans une ambiance conviviale et chaleureuse.

Le grand beau temps et les sonneurs locaux ont garanti un après-midi festif. Le traditionnel apéritif champêtre a été servi à partir de 18h00 et il a eu un franc succès.

Compte tenu d'une affluence record, les responsables des stands de crêpes et des frites / grillades ont été dévalisés.

La soirée s'est poursuivie avec le Fest Noz animé par Daniel Le GOUDIVEZE. Au son de la musique bretonne, le terrain de la fête semblait même trop petit compte tenu des nombreux participants.

L'association « Les Amis de St Quidy » remercie chaleureusement tous les participants et bénévoles de ce Pardon et espèrent les revoir nombreux et nombreuses l'année prochaine !"



Le samedi 25 octobre, l'association a tenu son assemblée générale. Cette soirée a été l'occasion pour tous de remercier Denis MORVAN, l'un des membres fondateurs de l'association. En effet, ce dernier quitte son poste de co-président après 44 ans de bons et loyaux services.

L'ensemble du comité et des bénévoles le remercient chaleureusement, ainsi que son épouse, pour leur implication et leur motivation durant toutes ces années.

Le comité vous donne rendez-vous le dimanche 16 août 2026 pour encore partager avec vous de très bons moments.

Les amis DE LOCMARIA

Comme chaque année, en juin, l'association Les Amis de Locmaria a organisé sa traditionnelle soirée crêpes, moment convivial très attendu par les habitants. Au-delà du plaisir de se retrouver pour déguster de bonnes crêpes, cette manifestation a un objectif essentiel : financer l'entretien et la préservation de la chapelle de Locmaria.

Grâce aux bénéficiaires de la soirée, l'association a récemment pu consolider la cloche sur son support, un travail nécessaire pour assurer la sécurité et la pérennité de cet élément emblématique du bâtiment.

Les amis de Locmaria tiennent à remercier chaleureusement tous les bénévoles qui ont participé à l'organisation, ainsi que les nombreux habitants et visiteurs venus partager ce moment de convivialité. Leur générosité et leur engagement

permettent de faire vivre et de protéger un lieu cher au cœur de tous.

De plus chaque été, au mois d'août, la chapelle retrouve également toute son animation à l'occasion du pardon de Locmaria. La célébration s'accompagne d'une procession depuis la fontaine jusqu'à la chapelle, perpétuant ainsi une tradition qui réunit fidèles et amis du village dans une atmosphère de recueillement et de partage.



“

POINT PATRIMOINE : LA CHAPELLE DE LOCMARIA

Édifiée au XVII^e siècle, la chapelle de Locmaria a été restaurée à plusieurs reprises, elle conserve son charme authentique, avec son clocher élancé et ses vitraux colorés. Grâce à l'engagement de l'association Les amis de Locmaria, ce lieu de pèlerinage continue de vivre et de rayonner. En forme de croix latine, c'est une des plus vieilles chapelles du canton. Elle abrite de belles statues. Elle est inscrite à l'inventaire des Monuments historiques.

Son calvaire supporte un groupe sculpté : d'un côté, le Christ cloué par les mains et les pieds avec, sous la traverse, la Vierge et Saint Jean ; au dos, il semble que soit représenté un Christ aux liens entre deux soldats. Lui aussi est inscrit à l'inventaire supplémentaire des Monuments historiques.



”



LOHEZIC MÉTAL SOUDURE
Échappement sur mesure

LOHEZIC Mickaël
16 rue du château d'eau
56500 La chapelle neuve
07.82.12.17.30

lohezicmetalsoudure@gmail.com
Facebook: lohezic metal soudure
Instagram: Micka_lah



Nathalie LE MAUR
Prothésiste ongulaire certifiée

Reçois à mon domicile sur RDV

📍 La chapelle-Neuve (56500)
☎ 0637670116



MAINS DE FEEBYNATH

Stéphane Hurpeau

Tous travaux intérieurs extérieurs, tous corps de métier.

Menuiserie, Peint. Pl. Ciment.
Menuiserie, Charpente,
Terrasse, Clôture, Aménagement de Jardin,
Tous types de Travaux de Services...



187 Le Lario
56500 La Chapelle Neuve
stephane.hurpeau@gmail.com
06 01 98 45 39

www.4940.9889.0000.fr



LE MEITOUR SERVICES

Artisans Paysagistes

06 85 33 48 59

La Chapelle Neuve






L'EDEN CAFÉ

24 rue principale
56 500 La Chapelle-Neuve

☎ 02.97.08.91.42
📧 edencafe56@gmail.com
Facebook : L'édencafé

Bonne année !



LA CHAPELLE NEUVE
AR CHAPEL NEVEZ

Bloaverzh mat !